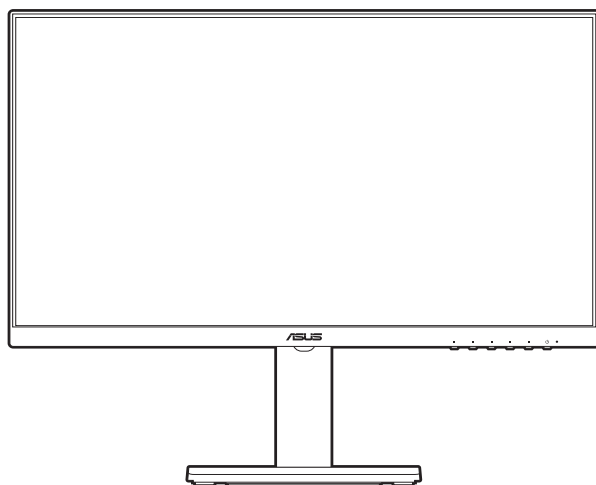


ASUS[®]

VA24DQFS/VA27DQFS

LCD-monitor

Användarguide



HDMI[™]
HIGH-DEFINITION MULTIMEDIA INTERFACE

Första upplagan

Maj 2024

Copyright © 2024 ASUSTeK COMPUTER INC. Med ensamrätt.

Ingen del av denna manual, inklusive produkter och programvara som beskrivs i den, får utan skriftligt tillstånd från ASUSTeK COMPUTER INC. reproduceras, överföras, transkriberas, sparas i ett sökbar system eller översättas till något språk oavsett form eller metod, förutom dokumentation som förvaras av köparen som säkerhetskopior. ("ASUS").

Produktgaranti eller service ges inte om: (1) produkten har reparerats, modifierats eller ändrats, såvida inte ASUS har skriftligen tillåtit sådana reparationer, modifikationer eller ändringar, eller (2) om serienumret på produkten har förstörts eller saknas.

ASUS TILLHANDAHÅLLER DENNA BRUKSANVISNING "I BEFINTLIGT SKICK" UTAN NÅGRA SOM HELST UTTALADE ELLER UNDERFÖRSTÅDDA GARANTIER, INKLUSIVE MEN INTE BEGRÄNSAT TILL UNDERFÖRSTÅDDA GARANTIER OM ELLER VILLKOR FÖR SÄLJBARHET ELLER LÄMPLIGHET FÖR ETT VISST SYFTE. UNDER INGA OMSTÄNDIGHETER SKA ASUS, DESS STYRELSELEDAMÖTER, CHEFER, ANSTÄLLDA ELLER AGENTER HÅLLAS ANSVARIGA FÖR INDIREKTA, SPECIELLA ELLER FÖLJDKADESTÅND (INKLUSIVE SKADESTÅND FÖR FÖRLUST AV VINST, AFFÅRSVERKSAMHET, ANVÄNDNING ELLER DATA, AVBROTT I AFFÅRSVERKSAMHET OCH LIKNANDE) ÄVEN OM ASUS HAR INFORMERATS OM MÖJLIGHETEN ATT SÅDANA SKADESTÅND KAN UPPSTÅ SOM ETT RESULTAT AV DEFEKTER ELLER FEL I DENNA HANDBOK ELLER PRODUKT.

SPECIFIKATIONER OCH INFORMATION I DENNA HANDBOK GES ENDAST I INFORMATIONSSYFTE OCH KAN NÅR SOM HELST ÄNDRAS UTAN FÖREGÅENDE MEDDELANDE, OCH SKA INTE TOLKAS SOM ETT ÅTAGANDE AV ASUS. ASUS PÅTAR SIG INGET ANSVAR ELLER SKYLDIGHET FÖR FEL ELLER ORIKTIGHETER SOM KAN FÖREKOMMA I DENNA HANDBOK, INKLUSIVE DE PRODUKTER OCH DEN MJUKVARA SOM BESKRIVS HÄRI.

Produkter och företagsnamn som förekommer i denna handbok kan vara registrerade varumärken eller upphovsrättskyddade, och tillhör sina respektive ägare. De används endast i identifierings- eller förklarings syfte och till ägarens fördel utan avsikt om intrång.

Innehåll

Innehåll	iii
Myndighetsinformation	iv
Säkerhetsinformation.....	vi
Skötsel och rengöring.....	vii
Takeback Services.....	viii
Produktinformation för EU:s energimärkning	viii
Kapitel 1: Introduktion till produkten	
1.1 Välkommen!	1-1
1.2 Förpackningens innehåll.....	1-1
1.3 Introduktion till bildskärmen.....	1-2
1.3.1 Vy framifrån.....	1-2
1.3.2 Vy bakifrån	1-3
Kapitel 2: Montering och installation	
2.1 Montering av bildskärmens arm/fot	2-1
2.2 Ta bort armen/foten (för VESA-väggmontering).....	2-2
2.3 Justering av bildskärmen.....	2-3
2.4 Ansluta kablarna	2-4
2.5 Sätta på bildskärmen	2-5
Kapitel 3: Allmänna anvisningar	
3.1 OSD-menyn (Skärmmenyn)	3-1
3.1.1 Så här ändrar du inställningarna.....	3-1
3.1.2 Introduktion till alternativ i OSD-menyn.....	3-2
3.2 Sammanfattning av specifikationer.....	3-10
3.3 Skissmått	3-12
3.4 Felsökning (frågor och svar).....	3-14
3.5 Driftlägen som stöds	3-15

Myndighetsinformation

Deklaration från amerikanska telekommunikationsmyndigheten FCC

Den här apparaten uppfyller kraven i del 15 av FCC-reglerna. Användning är föremål för följande två villkor:

- Apparaten får inte förorsaka skadliga störningar
- Apparaten måste acceptera alla mottagna störningar, inklusive störningar som kan förorsaka oönskad funktion.

Utrustningen har testats och befunnits överensstämma med gränserna för en digital apparat av klass B enligt del 15 i FCC:s bestämmelser. Dessa gränser är utformade för att ge rimligt skydd mot skadlig störning i en heminstallation. Denna utrustning alstrar, använder och kan utstråla radiofrekvensenergi, och om den inte installeras och används i enlighet med instruktionerna kan den orsaka skadliga störningar på radiokommunikation. Det finns dock inga garantier för att störningar inte kommer att inträffa i en viss installation. Om den här utrustningen orsakar skadliga störningar på radio- eller televisionsmottagning, vilket kan fastställas genom att stänga av utrustningen och sedan sätta på den igen, rekommenderas användaren att försöka korrigera störningen genom en eller flera av följande åtgärder:

- Rikta om eller flytta på mottagarantennen.
- Öka avståndet mellan utrustningen och mottagaren.
- Anslut utrustningen till ett uttag på en annan krets än den som mottagaren är ansluten till.
- Rådfråga försäljaren eller en erfaren radio/tv-tekniker.



För att uppfylla kraven i FCC:s bestämmelser krävs att anslutningen av bildskärmen till grafikkortet görs med skärmade kablar. Ändringar eller modifieringar av apparaten som inte uttryckligen har godkänts av den instans som ansvarar för överensstämmelse kan medföra att användaren förverkar sin rätt att använda denna utrustning.

ENERGY STAR-produkt



ENERGY STAR är ett gemensamt program för USA:s miljöskyddsbyrå och USA:s energidepartement som hjälper oss alla att spara pengar och skydda miljön genom energieffektiva produkter och metoder.

Alla ASUS-produkter med ENERGY STAR-logotypen uppfyller ENERGY STAR-standarden och energisparfunktionen är aktiverad som standard. Skärmen och datorn sätts automatiskt i viloläge efter 10 och 30 minuters inaktivitet. Klicka på musen eller tryck på valfri knapp på tangentbordet för att väcka datorn. Gå till <http://www.energystar.gov/powermanagement> för ingående information om strömhantering och dess fördelar för miljön. Dessutom kan du gå till <http://www.energystar.gov> för ingående information om ENERGY STAR-samarbetsprogram.



OBS! Energy Star stöds INTE av FreeDOS och Linux-baserade operativsystem.

Deklaration från Kanadas kommunikationsdepartement

Denna digitala apparat överskrider inte begränsningarna för avgivna radiostörningar från digitala apparater av Klass B som anges i Kanadas kommunikationsdepartements radiostörningsregler.

Denna digitala apparat av Klass B överensstämmer med den kanadensiska standarden ICES-003.

This Class B digital apparatus meets all requirements of the Canadian Interference - Causing Equipment Regulations.

Cet appareil numérique de la classe B respecte toutes les exigences du Règlement sur le matériel brouiller du Canada.



Säkerhetsinformation

- Läs noga igenom all dokumentation som medföljde i förpackningen innan du installerar bildskärmen.
- Förebygg risk för brand eller elstöt genom att inte utsätta bildskärmen för regn eller väta.
- Försök inte att öppna bildskärmens hölje. Bildskärmens inre delar innehåller farlig högspänning som kan förorsaka allvarliga kroppsskador.
- Försök inte att själv reparera strömaggregatet om det skulle gå sönder. Kontakta en kvalificerad tekniker eller din återförsäljare.
- Försäkra dig om att alla kablar är korrekt anslutna och att elkablarna inte är skadade innan du använder produkten. Kontakta din återförsäljare omedelbart om du upptäcker att något är skadat.
- Öppningarna på höljets baksida och ovasida är avsedda för ventilation. Blockera inte dessa öppningar. Placera inte den här produkten nära eller ovanför ett element eller en annan värmekälla om inte ventilationen är tillräcklig.
- Bildskärmen får bara användas ansluten till den sorts strömkälla som anges på etiketten. Kontakta återförsäljaren eller ditt elbolag om du är osäker på vilken sorts strömkälla som finns tillgänglig i bostaden.
- Använd rätt sorts kontaktdon som uppfyller de lokala kraven för användning.
- Överbelasta inte grenkontakter och skarvsladdar. Överbelastning kan leda till brand eller elstöt.
- Undvik damm, fukt och extrema temperaturer. Ställ inte bildskärmen på platser där den kan bli våt. Ställ bildskärmen på en stabil yta.
- Dra ur enhetens nätkabel vid åskväder eller när den inte ska användas under en längre period. Det skyddar bildskärmen från skada på grund av spänningssprång.
- Tryck inte in föremål eller spill vätska av något slag genom öppningarna i bildskärmens hölje.
- För att garantera att bildskärmen fungerar som den ska, använd den enbart med UL-märkta datorer med korrekt konfigurerade uttag märkta 100 - 240V AC.
- Om du får tekniska problem med bildskärmen ska du kontakta en kvalificerad servicetekniker eller återförsäljaren.
- Om volymkontrollen eller frekvensnivåerna ändras till andra inställningar än mittenläget kan utspänningen till hörlurarna/öronsäckarna ökas och därmed också ljudtrycksnivån.
- Försäkra dig om att du ansluter strömkabeln till ett jordat eluttag.
- Den medföljande strömadaptern och/eller strömkabeln är utformade för att endast användas med denna produkt. Använd inte med andra produkter.



Denna symbol med den överkorsade soptunnan betyder att produkten (elektrisk och elektronisk utrustning samt knappcells batterier som innehåller kvicksilver) inte får kastas i de vanliga hushållssoporna. Kontrollera de lokala bestämmelserna för hantering av uttjänt elektronisk och elektrisk utrustning.

Skötsel och rengöring

- Innan du lyfter eller flyttar på bildskärmen är det bäst om du kopplar ur kablarna och nätsladden. Använd korrekt lyftteknik när du flyttar på bildskärmen. När du ska lyfta eller bära bildskärmen, håll den i kanterna. Lyft inte bildskärmen i stativet eller kabeln.
- Rengöring. Stäng av bildskärmen och koppla från nätkabeln. Rengör bildskärmens yta med en luddfri, mjuk trasa. Besvärliga fläckar kan tas bort med en trasa som fuktats med ett mildt rengöringsmedel.
- Använd inte rengöringsmedel som innehåller alkohol eller aceton. Använd ett rengöringsmedel som är avsett att användas på bildskärmen. Spruta aldrig rengöringsmedel direkt på skärmen eftersom det kan droppa in i bildskärmen och leda till elektriska stötar.

Följande symptom är normala för bildskärmen:

- Skärmens ljusstyrka kan variera något över skärmen beroende på vilket skrivbordsmönster som används.
- När samma bild har visats i flera timmar kan en efterbild vara kvar på skärmen när nästa bild visas. Skärmen återhämtar sig långsamt, eller så kan du stänga av skärmen med av/på-knappen i flera timmar.
- Om bildskärmen blir svart, blinkar eller inte längre fungerar ska du kontakta återförsäljaren eller servicecentret för reparation. Försök inte att reparera bildskärmen själv!

Symboler som används i denna bruksanvisning



VARNING: Information för att förebygga personskada när en åtgärd skall utföras.



VAR FÖRSIKTIG: Information för att förebygga skada på materiella delar när en åtgärd skall utföras.



VIKTIGT: Information som du **MÅSTE** följa när du utför en åtgärd.



OBS: Tips och ytterligare information som är till hjälp för att utföra en åtgärd.

Hitta ytterligare information

I följande källor hittar du ytterligare information och uppdateringar av produkt och programvara.

1. ASUS webbplatser

ASUS webbplatser runtom i världen innehåller uppdaterad information om ASUS hårdvaru- och programvaruprodukter. Se <http://www.asus.com>.

2. Extra dokumentation

Produktförpackningen kan innehålla ytterligare dokumentation från återförsäljaren. Dessa dokument tillhör inte standardförpackningen.

3. Om filmer

https://www.asus.com/Microsite/display/eye_care_technology/

Takeback Services

ASUS recycling and takeback programs come from our commitment to the highest standards for protecting our environment. We believe in providing solutions for our customers to be able to responsibly recycle our products, batteries and other components as well as the packaging materials.

Please go to <http://csr.asus.com/english/Takeback.htm> for detail recycling information in different region.

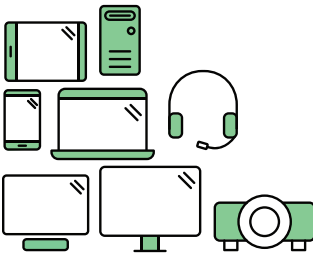
Produktinformation för EU:s energimärkning



VA24DQFS



VA27DQFS



Say hello to a more sustainable product

IT products are associated with a wide range of sustainability risks throughout their life cycle. Human rights violations are common in the factories. Harmful substances are used both in products and their manufacture. Products can often have a short lifespan because of poor ergonomics, low quality and when they are not able to be repaired or upgraded.

This product is a better choice. It meets all the criteria in TCO Certified, the world's most comprehensive sustainability certification for IT products. Thank you for making a responsible product choice, that help drive progress towards a more sustainable future!

Criteria in TCO Certified have a life-cycle perspective and balance environmental and social responsibility. Conformity is verified by independent and approved verifiers that specialize in IT products, social responsibility or other sustainability issues. Verification is done both before and after the certificate is issued, covering the entire validity period. The process also includes ensuring that corrective actions are implemented in all cases of factory non-conformities. And last but not least, to make sure that the certification and independent verification is accurate, both TCO Certified and the verifiers are reviewed regularly.

Want to know more?

Read information about TCO Certified, full criteria documents, news and updates at [tcocertified.com](https://www.tcocertified.com). On the website you'll also find our Product Finder, which presents a complete, searchable listing of certified products.

1.1 Välkommen!

Tack för att du köpte en LCD-monitor från ASUS®!

ASUS senaste LCD-bredbildsskärm har en tydligare, bredare och ljusstarkare skärm med en lång rad egenskaper som ger en förhöjd visuell upplevelse.

Tack vare dessa egenskaper kan du dra full nytta av bekvämligheten och den njutbara synupplevelsen som bildskärmen bjuder på!

1.2 Förpackningens innehåll

Kontrollera att förpackningen innehåller följande:

- ✓ LCD-bildskärm
- ✓ Bildskärmsfot
- ✓ Snabbstartsguide
- ✓ Garantisedel
- ✓ Strömkabel
- ✓ HDMI-kabel (tillval)
- ✓ DisplayPort-kabel (tillval)
- ✓ VGA-kabel (tillval)
- ✓ Ljudkabel (tillval)
- ✓ USB-kabel (tillval)
- ✓ L-formad skruvmejsel (tillval)
- ✓ 4 skruvar
- ✓ Klistermärken för telefonhållare



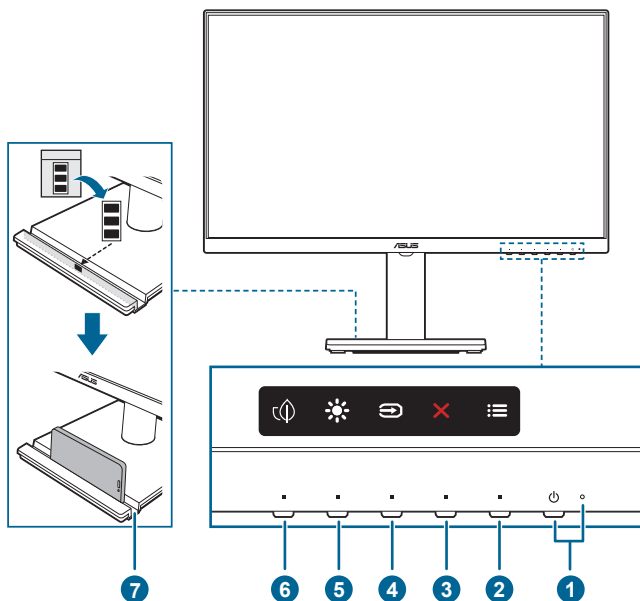
Kontakta inköpsstället omedelbart om något av ovanstående objekt saknas eller är skadat.



Om du behöver byta ut strömkabeln eller en eller flera anslutningskablar ska du kontakta ASUS kundtjänst.

1.3 Introduktion till bildskärmen




1.3.1 Vy framifrån



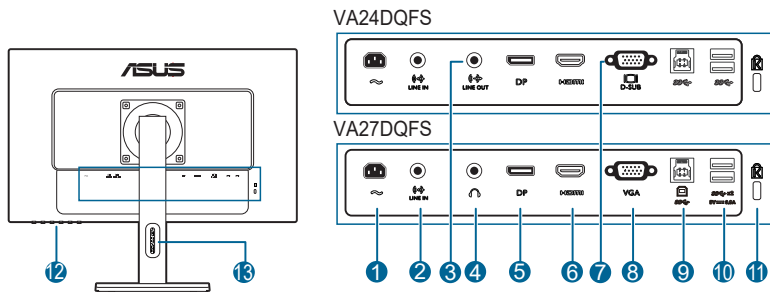
1. Av/på-knapp/strömindikator
 - Stänger av/sätter på bildskärmen.
 - Tabellen nedan förklarar betydelsen av strömindikatorns olika färger.

Status	Beskrivning
Vit	På
Orange	Vänteläge
Av	Av

2. ☰ Meny-knapp:
 - Tryck på den här knappen för att visa OSD-menyn när OSD-menyn är avstängd.
 - Går in i OSD-menyn.
 - Stänger av respektive sätter på Key Lock (Knappplås)-funktionen med en lång knapptryckning i 5 sekunder.
3. ✕ Stäng-knapp:
 - Tryck på den här knappen för att visa OSD-menyn när OSD-menyn är avstängd.
 - Avslutar OSD-menyn.

4.  Ingångsval-knappen:
 - Tryck på den här knappen för att visa OSD-menyen när OSD-menyen är avstängd.
 - Väljer en tillgänglig ingångskälla.
5.  Genväg **1**
 - Tryck på den här knappen för att visa OSD-menyen när OSD-menyen är avstängd.
 - Standard: Snabbtangent för Brightness (Ljusstyrka)
 - För att ändra snabbtangents funktionen, gå till menyen Shortcut (Genväg) > Shortcut 1 (Genväg 1).
6.  Genväg **2**
 - Tryck på den här knappen för att visa OSD-menyen när OSD-menyen är avstängd.
 - Standard: Snabbtangent för Energy Saving (Energispar)
 - För att ändra snabbtangents funktionen, gå till menyen Shortcut (Genväg) > Shortcut 2 (Genväg 2).
7. Telefonhållare
 - VA24DQFS: Storleken på telefonhållaren är 14,3 x 212,0 mm. Kontrollera att din enhet passar in i spåret.
 - VA27DQFS: Storleken på telefonhållaren är 14,3 x 227,9 mm. Kontrollera att din enhet passar in i spåret.
 - Du kan fästa klistermärkena för telefonhållaren på insidan av spårets framsida för att skydda din enhet.

1.3.2 Vy bakifrån



1. **Ingångsport för växelström (AC).** Anslut strömkabeln till denna port.
2. **Linje ingångsport.** Denna port ansluter datorns ljudkälla via ljudkabeln.
3. **Linje utgångsport.** Denna port är endast tillgänglig när en HDMI/DisplayPort-kabel är ansluten.

4. **Utgångsport för hörlurar.** Denna port är bara tillgänglig när en HDMI/DisplayPort-kabel är ansluten.
5. **DisplayPort.** Denna port är avsedd för anslutning till en DisplayPort-kompatibel enhet.
6. **HDMI-port.** Denna port är avsedd för anslutning till en HDMI-kompatibel enhet.
7. **D-SUB-port.** Detta 15-pin uttag är till för datorns VGA-anslutning.
8. **VGA-port.** Detta 15-pin uttag är till för datorns VGA-anslutning.
9. **USB 3.2 Gen 1 typ B.** Denna port är avsedd för anslutning av en USB-uppströmskabel. Anslutningen aktiverar USB-portarna på skärmen.
10. **USB 3.2 Gen 1 typ A.** Dessa portar är avsedda för anslutning av USB-enheter, t.ex. USB-tangentbord/mus, USB-minne osv.
11. **Skåra för Kensingtonlås.**
12. **Kontrollknappar.**
13. **Plats för kabelhantering.**

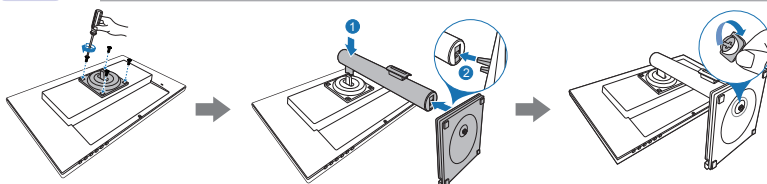
2.1 Montering av bildskärmens arm/fot

Montering av bildskärmens fot:

1. Lägg bildskärmen med framsidan vänd neråt på ett bord.
2. Placera armens gångjärnsplatta på baksidan av skärmen och dra åt skruvarna (för utvalda modeller).
3. Sätt in armen i gångjärnsplattan och fäst basen i armen, se till att fliken på basen passar in i spåret på armen.
4. Fäst basplattan till armen genom att dra åt de medföljande skruvarna.



Vi rekommenderar att du täcker bordsytan med mjukt tyg så att bildskärmen inte skadas.



(För utvalda modeller)



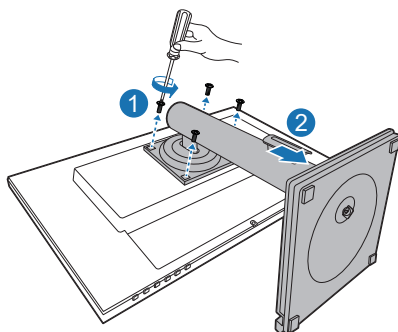
Skruvstorlek för gångjärn: M4 x 8 mm.

2.2 Ta bort armen/foten (för VESA-väggmontering)

Den löstagbara armen/foten på bildskärmen är särskilt utformad för VESA-väggmontering.

Ta bort armen/stället:

1. Placera bildskärmen med framsidan neråt på ett bord.
2. Använd en skruvmejsel för att lossa skruvarna på gångjärnet och ta sedan bort gångjärnet.



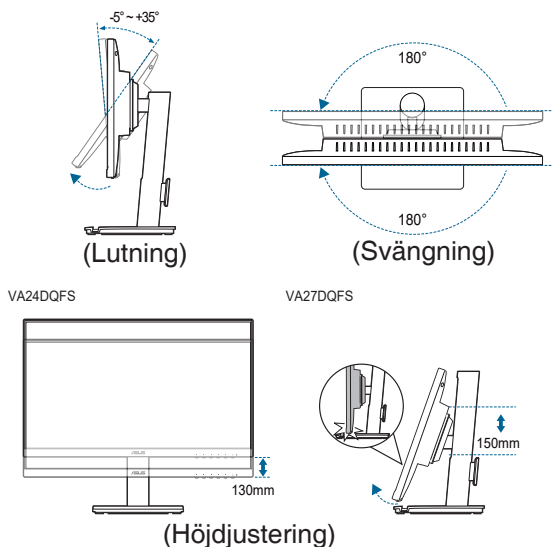
Vi rekommenderar att du täcker bordsytan med mjukt tyg så att bildskärmen inte skadas.



- VESA-väggmonteringssatsen (120 x 120 mm) inköps separat.
- Använd endast ett UL-listat väggmonteringsfäste med minsta vikt/belastning 22,7 kg (Skruvstorlek: M4 x 10 mm)

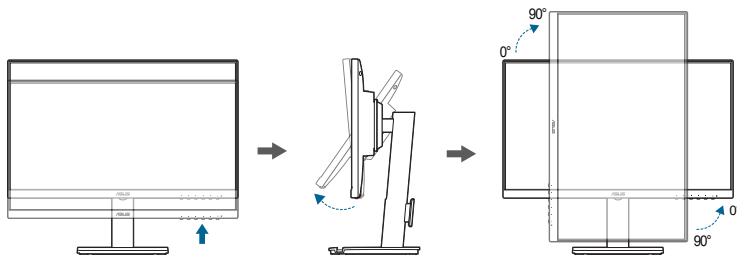
2.3 Justering av bildskärmen

- För bästa möjliga visning rekommenderar vi att du betraktar hela bildskärmsytan och sedan justerar bildskärmen till den vinkel du föredrar.
- Håll i stativet för att förhindra att bildskärmen faller/välter när du ändrar vinkeln.
- Den rekommenderade justeringsvinkeln är $+35^\circ$ till -5° (för lutning)/ $+45^\circ$ till -45° (för svängning)/VA24DQFS: 130 mm (för höjdjustering)/VA27DQFS: 150 mm (för höjdjustering)/ $\pm 90^\circ$ (förstående vy).



Svänga skärmen

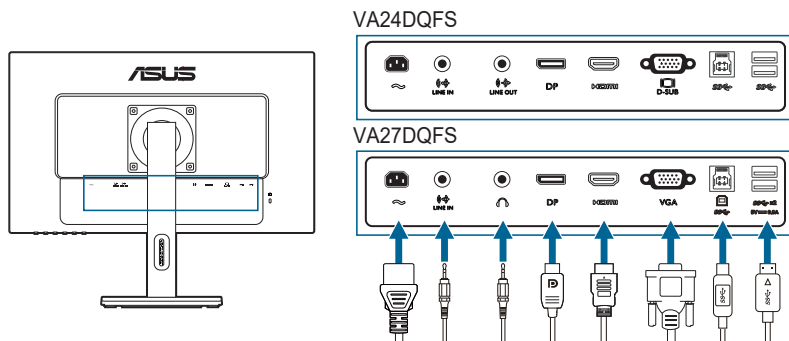
1. Lyft upp skärmen till dess högsta position.
2. Luta skärmen till den maximala vinkeln.
3. Pivotera bildskärmen medurs/moturs till önskad vinkel.



Det är normalt att skärmen skakar lätt medan du ändrar betraktningvinkeln.

2.4 Ansluta kablarna

Anslut kablarna enligt följande anvisningar:



- **Så här ansluter du strömkabeln:** Anslut ena änden av nätsladden ordentligt till bildskärmens ingångsport för växelström (AC) och den andra änden till ett eluttag.
- **Så här ansluter du VGA/HDMI/DisplayPort-kabeln:**
 - a. Anslut ena änden av VGA/HDMI/DisplayPort-kabeln till bildskärmens VGA/HDMI/DisplayPort-port.
 - b. Anslut den andra änden av VGA/HDMI/DisplayPort-kabeln till datorns VGA/HDMI/DisplayPort-port.
 - c. Dra åt de två skruvarna för att säkra VGA-kontakten.
- **Så här ansluter du ljudkabeln:** anslut ena änden av ljudkabeln till bildskärmens linjeingång och den andra änden till datorns ljudutgång.
- **Använda hörlurarna:** anslut ljudkabeln till skärmens hörlursuttag eller linjeutgång.



När kablarna är anslutna kan du välja önskad signal från alternativet Input Select (Ingångsval) i OSD-menyn.





Om du behöver byta ut strömkabeln eller en eller flera anslutningskablar ska du kontakta ASUS kundtjänst.

- **Om du vill använda USB 3.2 Gen 1-portarna:**
 - » Uppströms: Ta den medföljande USB-kabeln och koppla in den mindre änden (typ B) på USB uppströmskabeln i skärmens USB uppströmsport och den större änden (typ A) i datorns USB-port. Kontrollera att datorn är installerad med det senaste operativsystemet Windows 10/Windows 11. Det gör att USB-portarna på skärmen kan fungera.

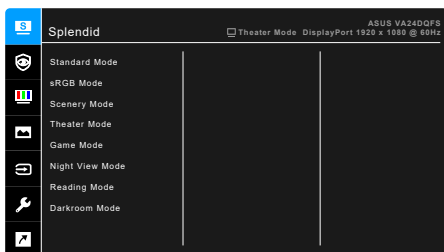
- » Nedströms: Anslut enhetens USB-A-kabel till bildskärmens USB-A-port.

2.5 Sätta på bildskärmen

Tryck på av/på-knappen . Av/på-knappens placering visas på sidan 1-2.
Strömindikatorn  lyser vitt för att visa att bildskärmen är PÅ.

3.1 OSD-menyn (Skärmmenyn)

3.1.1 Så här ändrar du inställningarna

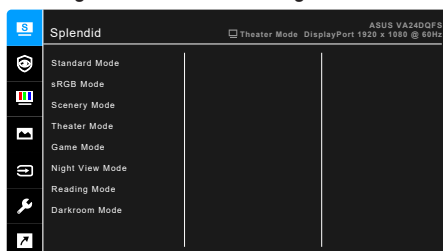


1. Tryck på valfri knapp (förutom av/på-knappen) för att visa OSD-menyn.
2. Tryck på ☰ Meny-knappen för att aktivera OSD-menyn.
3. Tryck på knapparna enligt anvisningarna på skärmen för att navigera mellan olika funktioner. Markera önskat alternativ och tryck på knappen ✓ för att aktivera det. Om det valda alternativet har en undermeny trycker du på ▼ och ▲ igen för att navigera genom undermenyns alternativ. Markera önskat alternativ i undermenyn och tryck på knappen ✓ för att aktivera det.
4. Tryck på ▼ och ▲ för att ändra inställningarna för markerat alternativ.
5. För att avsluta och spara OSD-menyn, trycker du på knappen ↻ eller ✕ upprepade gånger tills OSD-menyn försvinner. För att justera andra alternativ, upprepa steg 1-4.

3.1.2 Introduktion till alternativ i OSD-meny

1. Splendid

Den här funktionen innehåller 8 underfunktioner som du kan välja efter dina önskemål. Varje läge erbjuder valet Återställ så att du kan behålla din egen inställning eller återgå till det förinställda läget.



- **Standard Mode (Standardläge):** Bästa valet för dokumentredigering med Splendid videoförbättring.



Standardläget uppfyller kraven enligt Energy Star®.

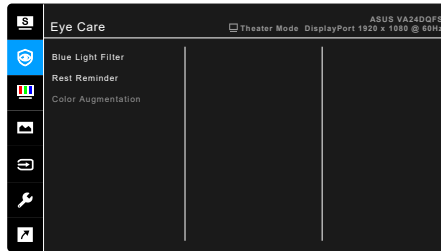
- **sRGB Mode (sRGB-läge):** Bästa valet för visning av foton och grafik från datorer.
- **Scenery Mode (Landskapsläge):** Bästa valet för visning av landskapsbilder med Splendid videoförbättring.
- **Theater Mode (Biosalongsläge):** Bästa valet för filmvisning med Splendid videoförbättring.
- **Game Mode (Spelläge):** Bästa valet för att spela spel med Splendid videoförbättring.
- **Night View Mode (Nattläge):** Bästa valet för spel och filmer med mycket mörker med Splendid videoförbättring.
- **Reading Mode (Läsläge):** Det här är det bästa valet för bokläsning.
- **Darkroom Mode (Mörkrumsläge):** Det här är det bästa valet för svagt belysta miljöer.



-
- I Standard mode (Standardläge) är följande funktion(er) inte ställbara av användaren: **Saturation (Mättnad), ASCR.**
 - I sRGB mode (sRGB-läge) är följande funktion(er) inte ställbara av användaren: **Brightness (Ljusstyrka), Contrast (kontrast), Saturation (Mättnad), Color Temp. (Färgtemp.), ASCR.**
 - I Reading mode (Läsläge) är följande funktion(er) inte ställbara av användaren: **Contrast (Kontrast), Saturation (Mättnad), Color Temp., (Färgtemp.), ASCR.**
-

2. Eye Care (Skydda synen)

Det här alternativet gör det möjligt att justera inställningar för att undvika att anstränga synen.



- **Blue Light Filter (Filtrera blått ljus):** Det här alternativet gör det möjligt att justera filternivån för blått ljus från 0 till **MAX**.
 - * 0: Ingen förändring.
 - * **MAX:** Ju högre nivå, desto mindre blått ljus avges. När Blue Light Filter (Filtrera blått ljus) är aktiverat importeraras standardinställningarna för **Standard Mode (Standardläge)** automatiskt. Förutom maxnivån kan användaren själv ställa in Brightness (Ljusstyrka). **MAX** är en optimerad inställning. Den överensstämmer med certifieringen TÜV Low Blue Light (Software Solution).



Se följande för att mildra påfrestningen på ögonen:

- Om bildskärmen ska användas flera timmar bör användaren ta pauser från bildskärmen. Vi rekommenderar en kort paus (på minst 5 minuter) efter cirka 1 timmes oavbruten användning av datorn. Att ofta ta kortare pauser är effektivare än en enda lång paus.
- För att begränsa torrhet i och påfrestningar på ögonen bör användare regelbundet vila ögonen genom att fokusera på föremål som befinner sig långt borta.
- Övningar för ögonen kan bidra till att minska påfrestningarna på ögonen. Repetera sådana övningar ofta. Uppsök läkare om ögonen trots dessa åtgärder känns ansträngda. Övningar för ögonen: (1) Titta uppåt och sedan nedåt igen flera gånger. (2) Rulla långsamt med ögonen. (3) Rör ögonen diagonalt.
- Blått ljus med hög energinivå kan medföra påfrestningar på ögonen och åldersförändringar i gula fläcken (makuladegeneration, AMD). Filtrering av blått ljus för att reducera 70% (max.) skadligt blått ljus för att undvika "datorögon" (CVS, Computer Vision Syndrome) när användaren justerar blåljusfiltret till maxnivån.

- **Rest Reminder (Vila ögonen-påminnelse):** Det här alternativet gör att du får en påminnelse om att vila ögonen när du suttit den arbetspassetid du angivit. Om du exempelvis anger ett arbetspass på 30 minuter så visas efter 30 min en påminnelsetext längst upp till vänster på bildskärmen i 5 sekunder när tiden har utlöpt. Tryck bara på valfri knapp för att få påminnelsetexten att försvinna.



När detta alternativ är aktiverat är följande alternativ inte tillgängliga:
SpelPlus, QuickFit.

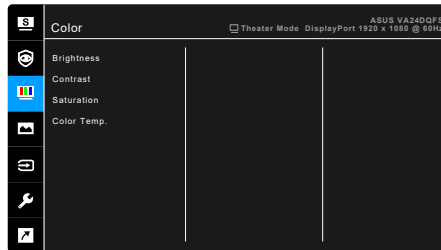
- **Color Augmentation (Färgförstärkning):** Justeringsintervallet för färgförstärkning är från 0 till 100.



Detta alternativ är inte tillgängligt när **sRGB Mode (sRGB-läge)** är valt i menyn **Splendid**.

3. Color (Färg)

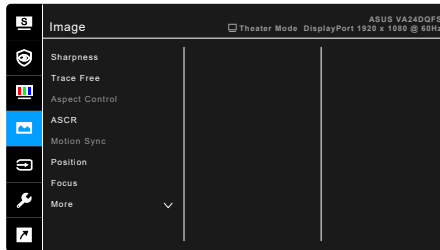
Ställ in önskad färginställning från denna meny.



- **Brightness (Ljusstyrka):** Justeringsintervallet är från 0 till 100.
- **Contrast (Kontrast):** Justeringsintervallet är från 0 till 100.
- **Saturation (Färgmättnad):** Justeringsintervallet är från 0 till 100.
- **Color Temp. (Färgtemp.):** Innehåller 4 lägen, Cool (Kall), Normal, Warm (Varm) och User Mode (Användarläge).

4. Image (Bild)

Ställ in önskad bildrelaterad inställning från denna meny.



- **Sharpness (Skärpa):** Justeringsintervallet är från 0 till 100.
- **Trace Free:** Justerar bildskärmens responstid.
- **Aspect Control (Bildförhållandestyning):** Justerar bildförhållandet till **Full (Helskärm)** eller **1:1 Ratio (1:1-förhållande)**.
- **ASCR:** Slår på/av funktionen ASCR (ASUS Smart Contrast Ratio).
- **Motion Sync (Rörelsesynk):** Ger en tydligare bild vid visning av rörliga bilder. Observera att den här funktionen bara fungerar när uppdateringsintervallet är 100Hz. Det består av två lägen: **Normal Mode (Normalläge)** och **Advanced Mode (Avancerat läge)** som ger olika effekter.



- När den här funktionen är aktiverad minskar systemet automatiskt ljusstyrkenivån.
- Om Adaptive-Sync är aktiverat är funktionen Motion Sync (Rörelsesynk) gråtonad.

- **Position (Endast tillgänglig för VGA-ingång):** justerar den horisontella positionen (H-Position) och den vertikala positionen (V-Position) för bilden. Justeringsintervallet är från 0 till 100.
- **Focus (Fokus) (Endast tillgängligt för VGA-ingång):** minskar horisontellt och vertikalt brus i bilden genom att justera (Fas) och (Klocka) separat. Justeringsintervallet är från 0 till 100.



- Phase (Fas) justerar fasen för pixelklocksignalen. Med en felinställd fasjustering kommer skärmen att visas med horisontella störningar.
- Clock (Klocka) (pixelfrekvens) styr antalet pixlar som skannas av ett horisontellt svep. Om frekvensen inte är korrekt kommer vertikala ränder att visas på skärmen och bilden är inte proportionell.

- **Auto Adjust. (Autojustering):** Justerar automatiskt bilden till dess optimerade position, klocka och fas (endast för VGA-läge).
- **Adaptive-Sync:** Tillåter att en grafikkälla som stöder Adaptive-Sync* kan justera skärmens uppdateringsfrekvens dynamiskt, baserat på typiska bildrutfrekvenser i innehåll, vilket gör att skärmen uppdateras energisnålt, praktiskt taget utan hackande och med låg latens.

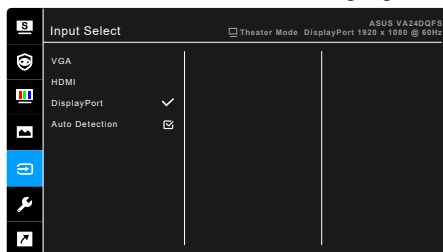


* Adaptive-Sync går bara att aktivera inom området 48Hz ~ 100Hz.

* För information om vilka grafikkort som stöds, minimikrav för PC-system och nödvändiga drivrutiner, kontakta grafikkortstillverkarna.

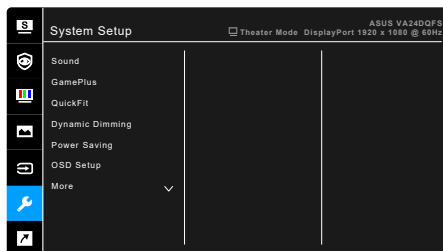
5. Input Select (Ingångsval)

För den här funktionen kan du välja önskad ingångskälla eller avgöra om du vill att bildskärmen automatiskt ska söka efter ingångskällor.



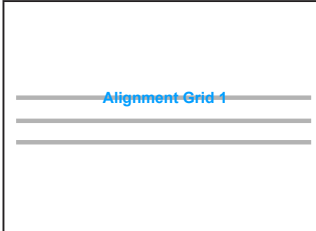
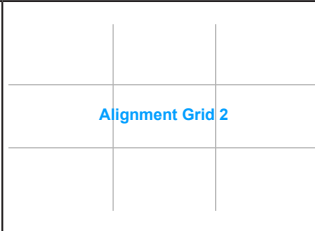
6. System Setup (Systeminställning)

Justerar systemkonfigurationen.

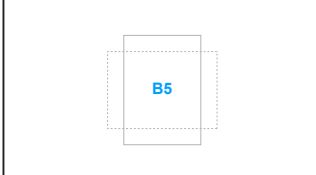
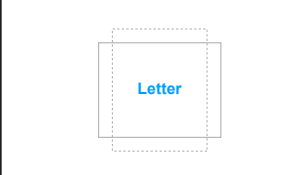
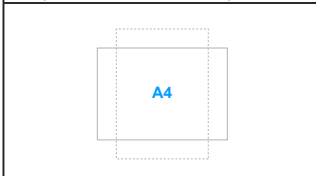


- **Sound (Ljud):**
 - * **Volume (Volym):** Justeringsintervallet är från 0 till 100.
 - * **Mute (Tyst):** Stänger av respektive sätter på bildskärmens ljud.
 - * **Source (Källa):** Bestämmer från vilken källa ljudet till bildskärmen kommer.

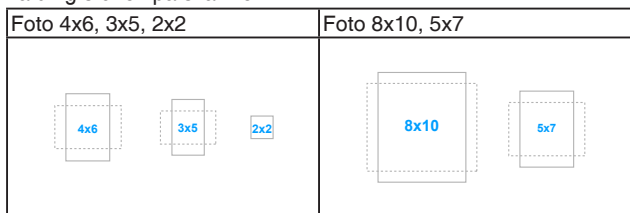
- **GamePlus:** GamePlus-funktionen erbjuder ett antal verktyg och bättre spelmiljö för användare som spelar olika typer av spel.
 - * **Crosshair (Sikte):** Bildöverlägget med sikte låter dig välja det av sex olika sikten som passar bäst för spelet du spelar.
 - * **Timer:** Du kan placera timern längst upp till vänster på skärmen så att du kan hålla koll på speltiden.
 - * **FPS Counter (FPS-räknare):** FPS-räknaren (FPS=bildrutor per sekund) gör att du kan hålla koll på hur jämnt spelet körs.
 - * **Display Alignment (Skärmrättning):** Skärmrättning visar rättningslinjer på fyra sidor av skärmen: ett enkelt och smidigt verktyg när du vill rada upp flera bildskärmar med perfekt precision.
- **QuickFit:** Med denna funktion kan du få en förhandsgranskning av dokumentets eller fotots layout direkt på skärmen utan att skriva ut testkopior.
 - * **Alignment:** Denna funktion underlättar för formgivare och användare att organisera innehåll och layout på en sida, för att skapa ett konsekvent utseende och intryck.

Rättningsrutnät 1	Rättningsrutnät 2
	

- * **Paper size:** Du kan visa dokumenten i verklig storlek på skärmen.

B5	Brev
	
A4 (endast VA27DQFS)	
	

- * **Photo:** Det breda urvalet naturliga fotostorlekar gör det möjligt för fotografer och andra användare att visa och redigera foton i naturlig storlek på skärmen.



- **Dynamic Dimming (Dynamisk dämpning):** Synkroniserar med innehållet medan kontrasten ändras för att utföra dynamisk dämpning av bakgrundsbelysningen.

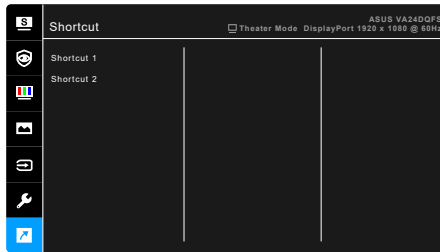


När denna funktion är aktiverad, kommer följande funktioner att inaktiveras: **Blue Light Filter (Blåljusfilter)**, **ASCR**, **Aspect Control (Bildförhållande)**.

- **Power Saving (Strömspar):** Minskar strömförbrukningen. Standardinställningen är **"Deep Level" (Djup nivå)**. När **"Deep Level (Djup nivå)"** är valt läses maxvärdet för ljusstyrka och läget **Splendid** läses till **"Standard Mode" (Standardläge)**.
- **OSD Setup (OSD-konfiguration):**
 - * Justerar OSD-menyens visningstid från 10 till 120 sekunder.
 - * DDC/CI-funktionen är alltid aktiverad.
 - * Justerar OSD-menyens bakgrund från ogenomskinlig till genomskinlig.
- **Language (Språk):** Du kan välja mellan 23 språk: Engelska, franska, tyska, italienska, spanska, holländska, portugisiska, ryska, tjeckiska, kroatiska, polska, rumänska, ungerska, turkiska, förenklad kinesiska, traditionell kinesiska, japanska, koreanska, thailändska, indonesiska, persiska, ukrainska och Vietnamesiska.
- **DisplayWidget Center:** Visar en QR-kod för att du ska få tillgång till information om ASUS DisplayWidget Center.
- **Key Lock (Knapplås):** Avaktiverar alla funktionsknappar. Tryck på den andra knappen från höger i fem sekunder för att avbryta knapplåsfunktionen.
- **Information:** Visar information om bildskärmen.
- **Power Indicator (Strömindikator):** Stänger av/sätter på strömindikatorn.
- **Power Key Lock (Av/på-knapplås):** Aktiverar eller stänger av av/på-knappen.
- **All Reset (Återställ alla):** Om du väljer "Yes" (Ja) återställs alla standardinställningar.

7. Shortcut (Genväg)

Definierar funktionerna för knapparna Genväg 1 och 2.



- **Shortcut 1 (Genväg 1)/Shortcut 2 (Genväg 2):** Väljer en funktion för knapparna Shortcut 1 (Genväg 1) och Shortcut 2 (Genväg 2).



När en viss funktion väljs eller aktiveras kanske den inte stöds av genvägsknappen. Tillgängliga funktionsval för genvägar: **Blue Light Filter (Blåljusfilter)**, **Splendid, Brightness (Ljusstyrka)**, **Contrast (Kontrast)**, **Color Temp. (Färgtemp.)**, **Volume (Volym)**, **QuickFit**, **GamePlus**, **Rest Reminder (Påminnelse om vila)**, **Color Augmentation (Färgförstärkning)**, **Energy Saving (Strömsparläge)**.

3.2 Sammanfattning av specifikationer

Paneltyp	TFT LCD
Panelstorlek	VA24DQFS: 23,8 tum bred (16:9, 60,45 cm) bredbild VA27DQFS: 27 tum bred (16:9, 68,5 cm) bredbild
Högsta upplösning	1920 x 1080
Pixelavstånd	VA24DQFS: 0,2745 mm VA27DQFS: 0,311 mm
Ljusstyrka (typ.)	300 cd/m ²
Kontrastförhållande (typ.)	1000:1
Kontrastförhållande (max.)	100.000.000:1 (med ASCR på)
Visningsvinkel (H/V) CR > 10	178°/178°
Skärmfärger	16,7 M
Svarstid	5 ms (grå till grå), 1 ms MPRT
Splendid videoförbättring	Ja
Splendid-urval	8 förinställda videolägen
Autojustera	Nej
Färgtemperatururval	4 färgtemperaturer
Analog ingång	D-sub
Digital ingång	HDMI v1.4, DisplayPort v1.2
Utgångsport för hörlurar	Ja
Ljudingång	Ja
Högtalare (inbyggd)	2 W x 2 Stereo, RMS
USB 3.2 Gen 1-port	1 x USB 3.2 Gen 1 Typ-B (uppströms) 2 x USB 3.2 Gen 1 Typ-A (nedströms)
Färger	Svart
Strömindikator	Vit (På)/Orange (Vänteläge)
Lutning	-5°~+35°
Vridning/Pivoting	+/-90°
Snurrning	+/-180°
Höjdjustering	VA24DQFS: 130 mm VA27DQFS: 150 mm
Kensingtonlås	Ja
Märkspänning för växelström	Växelström (AC): 100~240 V
Strömförbrukning	VA24DQFS: Påslaget läge: < 11 W** (Typ.), Vänteläge: < 0,5 W (Typ.), Avstängt läge: < 0,3 W VA27DQFS: Påslaget läge: < 13 W** (Typ.), Vänteläge: < 0,5 W (Typ.), Avstängt läge: < 0,3 W
Temperatur (vid drift)	0°C - 40°C
Temperatur (avstängt läge)	-20°C - +60°C

Fysiska mått (B x H x D)	<p>VA24DQFS: 539,7 x 341,4 x 211,2 mm (med stativ, lägsta) 539,7 x 457 x 211,2 mm (med stativ, högsta) 539,70 x 325,05 x 54,05 mm (utan stativ) 668 x 137 x 416 mm (standardförpackning)</p> <p>VA27DQFS: 611,9 x 383,4 x 224 mm (med stativ, lägsta) 611,9 x 528,5 x 224 mm (med stativ, högsta) 611,9 x 364,71 x 53,94 mm (utan stativ) 729 x 150 x 445 mm (standardförpackning)</p>
Cirkavikt	<p>VA24DQFS: 3,35 kg (nettovikt exkl. stativ); 5,1 kg (nettovikt inkl. stativ); 7,6 kg (brutto)</p> <p>VA27DQFS: 3,75 kg (nettovikt exkl. stativ); 5,8 kg (nettovikt inkl. stativ); 8,8 kg (brutto)</p>
Flera menyspråk	<p>23 språk (Engelska, franska, tyska, italienska, spanska, holländska, portugisiska, ryska, tjeckiska, kroatiska, polska, rumänska, ungerska, turkiska, förenklad kinesiska, traditionell kinesiska, japanska, koreanska, thailändska, indonesiska, persiska, ukrainska och Vietnamesiska)</p>
Tillbehör	<p>Snabbstartsguide, garantisedel, strömkabel, HDMI-kabel (tillval), DisplayPort-kabel (tillval), VGA-kabel (tillval), Ljudkabel (tillval), USB-kabel (tillval), L-formad skruvmejsel (tillval), 4 skruvar, klistermärken för telefonhållare</p>
Efterlevnad och standarder	<p>cTUVus, FCC, ICES-3, EPEAT GOLD, CB, CE, ErP, WEEE, EU Energy label, ISO 9241-307, UkrSEPRO, Ukraine Energy Doc, CU, EAEU RoHs, CCC, China Energy Label, BSMI, RCM, MEPS, VCCI, PSE, PC Recycle, J-MOSS, KC, KCC, SDoC, Energy Star8.0, TCO 9.0, RoHs, CEC, TÜV Flicker free, TÜV Low Blue Light, SIOC, Windows 10 & 11 WHQL</p>

*Specifikationerna kan komma att ändras utan föregående meddelande.

**Vid uppmätt skärmljusstyrka på 200 cd/m² utan anslutning till ljud/USB/kortläsare.

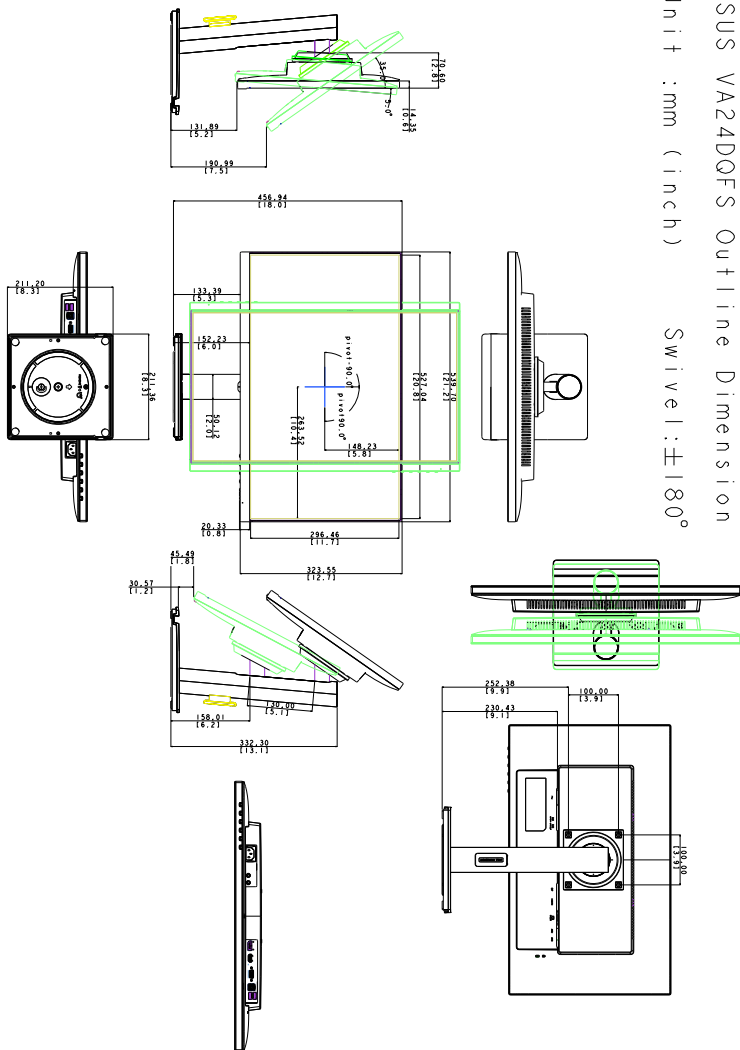
3.3 Skissmått

VA24DQFS

ASUS VA24DQFS Outline Dimension

* Unit : mm (inch)

Swivel : ±180°



3.4 Felsökning (frågor och svar)

Problem	Möjlig lösning
Strömindikatorn är inte PÅ	<ul style="list-style-type: none">• Tryck på \mathcal{U}-knappen för att kontrollera om bildskärmen är PÅ.• Kontrollera att strömkabeln är korrekt ansluten till skärmen och eluttaget.• Kontrollera om av/på-knappen är PÅ.
Strömindikatorn lyser orange och ingen bild syns på skärmen	<ul style="list-style-type: none">• Kontrollera att bildskärmen och datorn är PÅ.• Se till att signalkabeln är korrekt ansluten till bildskärmen och datorn.• Kontrollera på signalkabeln att inget av stiften är böjda.• Anslut datorn till en annan tillgänglig bildskärm för att kontrollera om datorn fungerar korrekt.
Skärmbilden är för ljus eller mörk	<ul style="list-style-type: none">• Justera Contrast (Kontrast) och Brightness (Ljusstyrka) i OSD-menyn.
Skärmbilden studsar eller ett vågmönster löper över bilden	<ul style="list-style-type: none">• Se till att signalkabeln är korrekt ansluten till bildskärmen och datorn.• Flytta på elektronisk utrustning som eventuellt kan orsaka elektriska störningar.
Felaktig färg på skärmbilden (vitt ser inte vitt ut)	<ul style="list-style-type: none">• Kontrollera på signalkabeln att inget av stiften är böjda.• Använd alternativet All Reset (Återställ alla) i OSD-menyn.• Justera R/G/B-färginställningarna eller välj Color Temp. (Färgtemp.) via OSD-menyn.
Skärmbilden är suddig eller har hack i konturerna	<ul style="list-style-type: none">• Justera Phase (Fas) och Clock (Klocka) i OSD-menyn.

3.5 Driftlägen som stöds

Upplösningsfrekvens	Vertikal frekvens (Hz)	Horisontell frekvens (KHz)
640 x 480 (60)	59,94Hz	31,469KHz
640 x 480 (75)	75Hz	37,5KHz
800 x 600 (60)	60,32Hz	37,879KHz
800 x 600 (75)	75Hz	46,875KHz
1024 x 768 (60)	60Hz	48,363KHz
1024 x 768 (75)	75,03Hz	60,023KHz
1280 x 960 (60)	60Hz	60KHz
1280 x 1024 (60)	60,02Hz	63,981KHz
1280 x 720(60)	60Hz	45KHz
1600 x 900 (60)	60Hz	60KHz
1920 x 1080 (60)	60Hz	67,5KHz
1920 x 1080 (100)	100Hz	110KHz

När bildskärmen arbetar i videoläge (dvs. inte visar data) stöds följande högupplösta lägen förutom standardupplöst video.

Upplösningsfrekvens	Vertikal frekvens (Hz)	Horisontell frekvens (KHz)
640 x 480p	59,94Hz/60Hz	31,47KHz
720 x 480p (4:3)	59,94Hz/60Hz	31,47KHz
720 x 480p (16:9)	59,94Hz/60Hz	31,47KHz
720 x 576p (4:3)	50Hz	31,25KHz
720 x 576p (16:9)	50Hz	31,25KHz
1280 x 720p	50Hz	37,5KHz
1280 x 720p	59,94Hz/60Hz	45KHz
1920 x 1080p	50Hz	56,25KHz
1920 x 1080p	59,94Hz/60Hz	67,5KHz